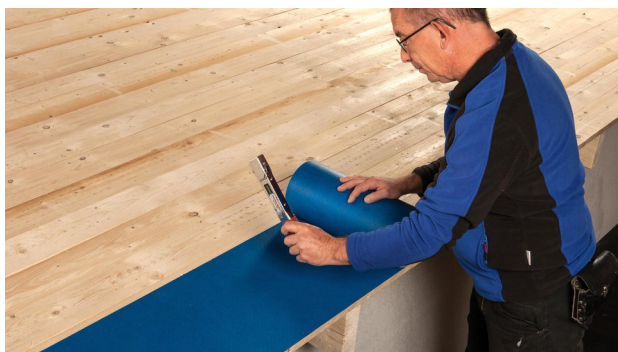


Verwerkingsaanwijzingen

SOLITEX WELDANO® 3000

Verwerkingsstappen



1a. Monteer de dakvoetlijst

Als de dakvoetlijsten overlans worden geplaatst, moeten eerst de afdichtingsstroken SOLITEX WELDANO-S 3000 parallel aan de dakvoet worden gelegd (onderkant moet nauw aansluiten op beschotrand).



1b. Monteer de dakvoetlijst



2a. Baan leggen en overlappen

Baan evenwijdig aan de dakvoet uitrollen en op een afstand ca. 2 cm afstand van de rand van de baan bevestigen met min. 10 mm brede en min. 8 mm lange verzinkte bevestigingsnieten of draadnagels met brede kop. Leg de baan naar omhoog, parallel met de daklijst, tot aan de bovenkant van de tengellat of de windveer.



2b. Baan leggen en overlappen

Laat de banen minstens 10 cm overlappen. De opgedrukte markering dient als oriëntering.



3a. Overlapping met zwellasmiddel WELDANO TURGA

Plaats de kwast van de penseelfles tussen de overlapping van de lasnaad en breng het zwellasmiddel aan. Oefen daarbij slechts lichte druk uit op de penseelfles. De effectieve voegbreedte (het bevochtigde oppervlak) moet minstens 3 cm breed zijn en moet zich uitstreken tot aan de rand van de overlappende baan.



3b. Overlapping met zwellasmiddel WELDANO TURGA

Aan de rand van de lasnaad moet het zwellasmiddel er een beetje uitstromen om ervoor te zorgen dat ook de rand wordt gelast. Verwijder overtollig zwellasmiddel met een doek.



4. Overlapping stevig aanwrijven en controleren

Druk de banen direct en zonder plooiën op elkaar en wrijf ze vast (bijv. met de siliconenroller pro clima ROLLFIX). Controleer de lasnaad vervolgens op lekkages (bijv. met een spijker of een potloodpunt).



5b. Alternatief: Overlapping vastlassen met een heteluchtpistool

Druk de banen direct en zonder plooiën op elkaar en wrijf ze vast (bijv. met de siliconenroller pro clima ROLLFIX). Controleer de lasnaad vervolgens op lekkages (bijv. met een spijker of een potloodpunt).



6b. Aansluiting dakvoet

Reinig de dakvoetlijst en verlijm de onderkant van de onderdakbaan met ORCON CLASSIC of DUPLEX.

Als er een dakvoetlijst met PVC-laag wordt gebruikt, kan deze eventueel rechtstreeks homogeen op de onderdakbaan worden gelast. Controleer dit voordat u met de werkzaamheden begint.



5a. Alternatief: Overlapping vastlassen met een heteluchtpistool

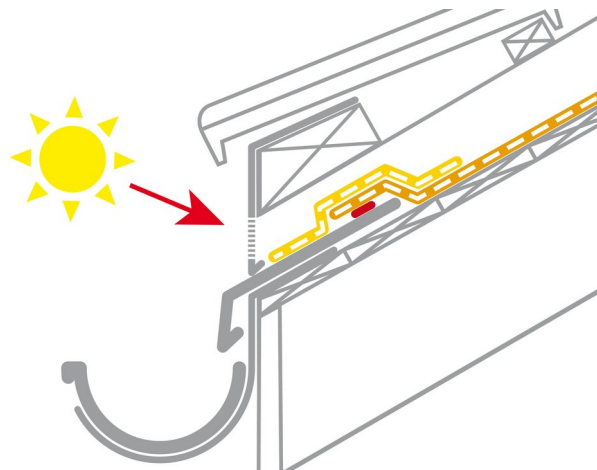
Steek het mondstuk van het heteluchtpistool tussen de overlapping van de lasnaad en beweeg ermee langs de rand.

De effectieve voegbreedte moet minstens 2 cm breed zijn en moet zich uitstrekken tot aan de rand van de overlappende baan.



6a. Aansluiting dakvoet

Plaats de onderdakbaan en las deze aan de bovenkant van de dakvoetlijst vast met WELDANO-S 3000.



6c. UV-bescherming voor de folie bij de dakvoet

Aansluiting dakvoet.

Breng de volledig zelfklevende strook SOLTEMPA aan op de aansluiting.



7. Vorming kilkeper

Leg eerst een baan in de lengterichting in de kilkeper.
Las vervolgens de horizontaal verlopende banen met 10 cm overlapping winddicht en watergeleidend vast op de baan in de kilkeper.



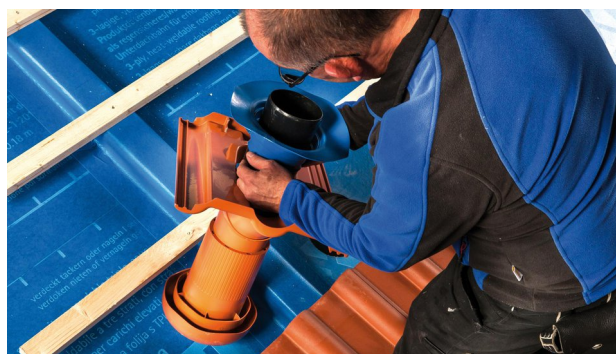
8. Tengellat niet geïntegreerd

Als de tengellat aan de bovenkant van de baan wordt aangebracht en/of de baan tijdens de bouwfase wordt gebruikt als tijdelijke afdekking/ bouwphaseafdekking dan moet onder de tengellat de systeemnagelafdichtingsband TESCON NAIDECK mono worden toegepast.



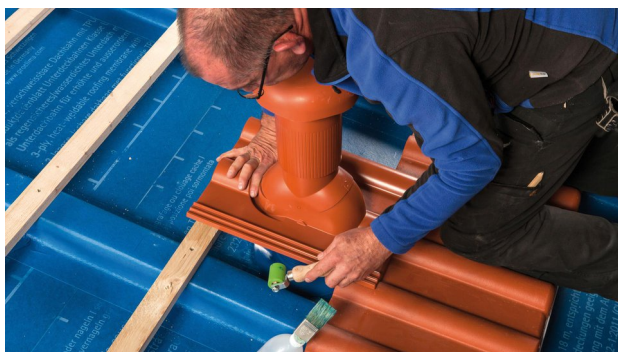
9. Tengellat geïntegreerd

Plaats de afdichtingsstrook SOLITEX WELDANO-S 3000 over de tengellat en las deze aan beide kanten vast op de onderdak baan.
De tengellatten moeten droog en afgeschuind zijn.
Als alternatief kan de onderdakbaan ook direct over de tengellatten worden geleid.



10a. Bij hellende daken: Aansluiting van buisdoorvoeren

Reinig de buis die u wilt afdichten.
Trek WELDANO ROFLEX over de buis en ...



10b. Bij hellende daken: Aansluiting van buisdoorvoeren

... las de afdichtflens vast op de onderdakbaan (zwellasmiddel of heteluchtpistool).
Druk de aansluiting stevig aan en controleer op lekkages.



10c. Bij hellende daken: Aansluiting van buisdoorvoeren

Verlijm de buismanchet met TESCON VANA aan de bovenkant op de buis.



10d. Bij hellende daken: Aansluiting van buisdoorvoeren

Tip:
Vergroot de WELDANO ROFLEX met een stuk baan bij grote ventilatiepannen.



11a. Bij schuine daken: Aansluiting van buisdoorvoeren

Las de manchet aan de rand vast met het zwelasmiddel WELDANO TURGA of hete lucht.
De effectieve voegbreedte (het bevochtigde oppervlak) moet minstens 3 cm breed zijn en moet zich uitstrekken tot aan de rand van de WELDANO ROFLEX PLUS.
Rol de manchet stevig aan.



11b. Bij schuine daken: Aansluiting van buisdoorvoeren

Maak de aansluitstrook SOLITEX WELDANO-S 3000 passend voor de helling van het dak en de buisdiameter.



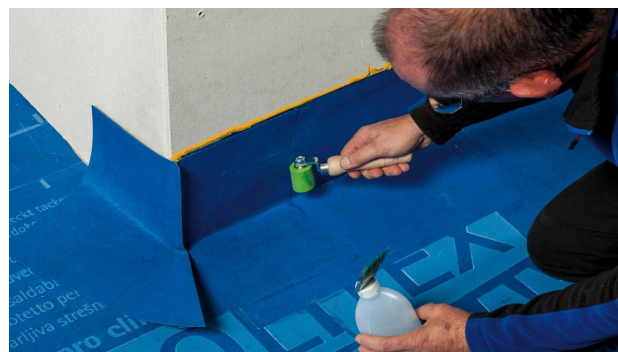
11c. Bij schuine daken: Aansluiting van buisdoorvoeren

Breng de aansluitstrook aan rondom de buis en las het op elkaar en op de aansluitflens van de manchet met WELDANO TURGA.
Rol de verbinding goed aan.



11d. Bij schuine daken: Aansluiting van buisdoorvoeren

Verlijm de aansluitstrook SOLITEX WELDANO-S 3000 ook met de buis in het overlappende gedeelte van de aansluitstrook met pro clima TESCON VANA.



12a. Bij hellende daken: Aansluiting op doorstekende delen (bijv. schoorsteen)

Reinig de ondergrond.
Las het element aan alle kanten telkens met een strook SOLITEX WELDANO-S 3000 en een systeemvormdeel WELDANO INVEX watergeleidend en zonder plooiën vast op de onderdakbaan (met behulp van zwelasmiddel of heteluchtpistool).
Druk de aansluiting stevig aan en controleer op lekkages.
Maak de binnenhoeken op eenzelfde manier met het systeemvormdeel WELDANO INCAV.



12b. Bij hellende daken: Aansluiting op doorstekende delen (bijv. schoorsteen)

Laat de strook bij het doorstekende deel minstens 15 cm opstaan en verlijm met ORCON CLASSIC.



13a. Bij schuine daken: Aansluiting op doorstekende delen (bijv. schoorsteen)

Breng een rups ORCON CLASSIC van minimaal 6 mm doorsnede aan op de minerale ondergrond (bij ruwe ondergronden eventueel meer).



13b. Bij schuine daken: Aansluiting op doorstekende delen (bijv. schoorsteen)

Leg de folie met een uitzettingslus in de lijmlaag. Druk de lijm daarbij niet helemaal plat, zodat bewegingen kunnen worden opgevangen.



14. Montage van een waterafvoer

Maak boven de dakinbouw een waterafvoer met schuin lopende balken en verlijm deze op de baan. Zorg ervoor dat de afvoer het water via een onderbroken tengelgat naar de volgende aangrenzende sectie zonder inbouw afvoert.



15. Aansluiting op dakvensters

Gebruik SOLITEX WELDANO 3000 om het dakvenster rondom tot aan de bovenkant van het kozijn af te dichten. Las de banen in de hoeken vast met het zwelasmiddel WELDANO TURGA.



16. Aansluiting op dakvensters

Verlijm SOLITEX WELDANO 3000 op het kozijn TESCON VANA van pro clima. Klaar.

Verwerkingsstappen: dakvenster



1.

Snij een stuk SOLITEX WELDANO-S 3000 uit met een opstaande rand aan de zijkant.

Maak openingen voor de montagehoeken en plaats de folie tegen de onderzijde van het dakraam.



2.

Zaag een steunlat op maat.

Zorg daarbij dat de lat aan beide zijden gelijkkomt met de buitenrand van de montagehoek en dat de hoeken vrij blijven.

Gebruik de steunlat om de vorm/positie van het stuk SOLITEX WELDANO-S 3000 te fixeren.



3.

Las de onderrand van het stuk SOLITEX WELDANO-S 3000 zonder vouwen op de strook SOLITEX WELDANO 3000 (met zwelasmiddel of heteluchtpistool).



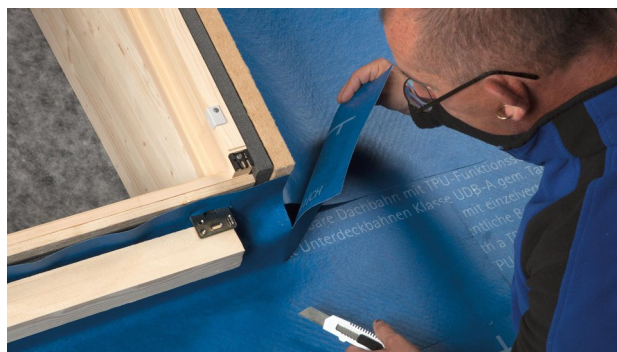
4.

Maak een horizontale sneed tot aan de buitenrand van het kozijn/isolatieframe.



5.

Maak een verticale sneed langs de buitenrand van het kozijn/isolatieframe tot op gelijke hoogte met de onderrand van de steunlat.



6.

Klap het stuk tegen de zijkant van het kozijn.

Maak een horizontale sneed in de opstaande rand.



7.
Breng een rups ORCON CLASSIC van minimaal 6 mm doorsnede aan op de minerale ondergrond (bij ruwe ondergronden eventueel meer) en verlijm het stuk SOLITEX WELDANO-S 3000 op de onderzijde van het kozijn.



8.
Leg SOLITEX WELDANO-S 3000 met een uitzettingslus in de lijmlaag. Druk de lijm daarbij niet helemaal plat, zodat bewegingen kunnen worden opgevangen.



9.
Las de voorheen gevouwen hoek vast.



10.
Perfect.



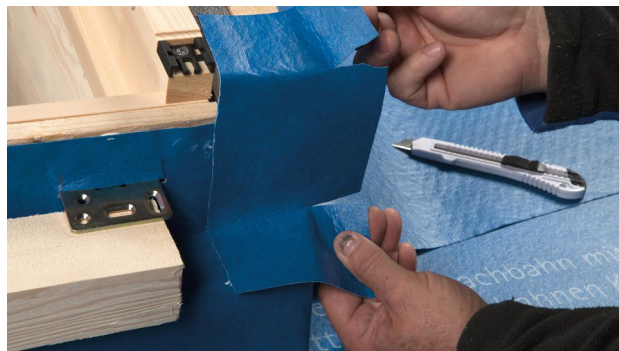
11.
Snijd een stuk SOLITEX WELDANO-S van ca. 15 tot 20 cm lang en ca. 10 tot 12 cm breed uit om de lussen bij de hoek te bedekken.



12.
Las het stuk bij de hoek aan de onderrand van het kozijn/isolatieframe vast.



13.
Zorg dat de hoeken goed worden bedekt.



14.
Maak aan beide zijden van het stuk een horizontale snede.
De snede mag niet helemaal tot het kozijn lopen.
Laat een paar millimeter vrij om de hoek af te dichten.



15.
Vouw opstaande randen om en las deze aan de onderliggende folie vast.
Zorg daarbij dat de hoeken goed zijn afgedicht.



16.
De onderste hoek is nu afgedicht.



17.
Leg de folie tegen de zijkant van het dakraam omhoog.
Alternatief kan er ook een nieuwe strook SOLITEX WELDANO 3000 op maat worden gesneden en tegen de zijkant van het dakraam worden gelegd.
Deze wordt dan op de onderliggende strook gelast.



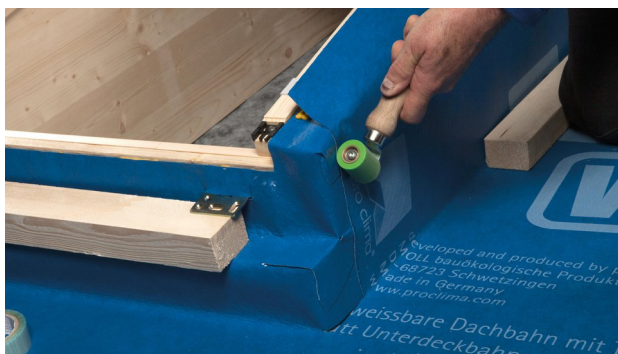
18.
Snijd de strook parallel aan het kozijn af.
Gebruik een lat als hulpmiddel om de strook zonder vouwen tegen de onderste rand te fixeren.



19.
Breng een rups ORCON CLASSIC aan op het kozijn.



20.
Las de folie bij de onderste hoek vast.



21.
Druk het gelaste stuk vast (bijv. met de silicone roller ROLLFIX van pro clima).



22.
Verlijm SOLITEX WELDANO 3000 op de zijkant van het kozijn.
Leg de folie met een uitzettingslus in de lijmlaag.
Druk de lijm daarbij niet helemaal plat, zodat bewegingen kunnen worden opgevangen.



23.
Gebruik TESCO VANA om alles te fixeren.



24.
Verlijm SOLITEX WELDANO 3000 met ORCON CLASSIC op de bovenste rand van het kozijn.



25. Las de stroken SOLITEX WELDANO 3000 aan de zijkant aan elkaar.



26. Gebruik TESCON VANA om alles te fixeren.



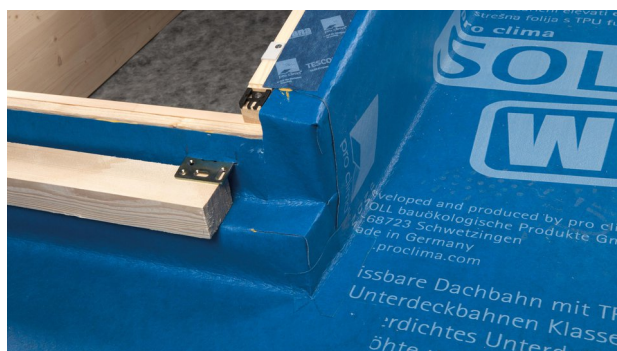
27. Snijd een klein stuk SOLITEX WELDANO 3000 uit om de lassen bij de onderste hoek te bedekken.



28. Zorg voor een watergeleidende overlapping.



29. Las het stuk SOLITEX WELDANO 3000 vast.



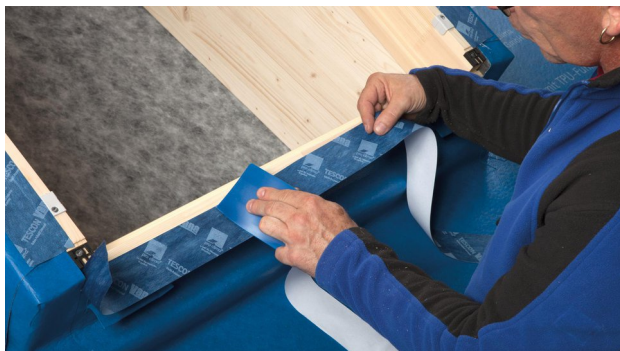
30. De hoek is nu afgedicht.



31. Verwijder de steunlat en snijd stukken om de montagehoeken af te dicht.



32. Las de stukken vast om de montagehoeken.



33.
Gebruik TESCON VANA om alles te fixeren.



34.
Monteer de tengellatten en steunlatten en schroef de montagehoeken vast. Klaar.

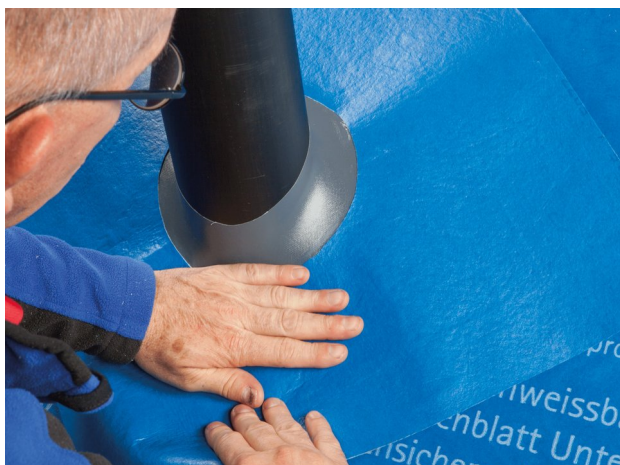
Verwerkingsstappen: buisdoorvoeren



1. Vorbereiden
Veeg de SOLITEX WELDANO 3000 schoon met bijv. een doek.
Verlijmen op bevroren folies is niet mogelijk.
Er mogen geen afstotende stoffen op de folies aanwezig zijn (bijv. vetten of siliconen).
Ondergronden moeten voldoende droog en stevig zijn.



2. Aansluiting realiseren
Breng WELDANO ROFLEX PLUS aan rondom de buis.



3. Op de ondergrond aanbrengen

Leg de manchets zonder plooiën op de ondergrond voor aansluiting op SOLITEX WELDANO 3000.

De hierdoor ontstane flens moet naar boven wijzen.



4. Manchets op folie lassen

Las de manchets aan de rand vast met het zwellasmiddel WELDANO TURGA of hete lucht.

De effectieve voegbreedte (het bevochtigde oppervlak) moet minstens 3 cm breed zijn en moet zich uitstrekken tot aan de rand van de WELDANO ROFLEX PLUS.

Rol de manchets stevig aan.



5. Flens verlengen

MaaK de aansluitstrook SOLITEX WELDANO-S 3000 passend voor de helling van het dak en de buisdiameter.



6. Flensverlenging fixeren

Fixeer de aansluitstrook SOLITEX WELDANO-S 3000 op de buis met een daarvoor geschikte kleefband.



7. Flensverlenging vast lassen

Breng de aansluitstrook aan rondom de buis en las het op elkaar en op de aansluitflens van de manchet met WELDANO TURGA.
Rol de verbinding goed aan.

8. Flensverlening vastmaken

Verlijm de aansluitstrook SOLITEX WELDANO-S 3000 ook met de buis in het overlappende gedeelte van de aansluitstrook met pro clima TESCON VANA.

SOLITEX WELDANO[®] snij- en lasservice

Maak uw dak nog sneller en eenvoudiger dicht

U wilt een dakconstructie realiseren met homogeen aan elkaar gelaste onderdakbanen?

Dan hoeft u zich voortaan niet meer om het snijden en lassen te bekommeren.

pro clima levert al voor dakoppervlakken vanaf 50 m² kant-en-klare SOLITEX WELDANO 3000-onderdakbanen: geautomatiseerd, hoogst efficiënt, betrouwbaar dicht en tegen een eerlijke prijs.

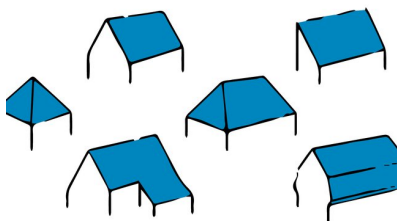
Zo bespaart u kostbare montagetijd op de bouwplaats en bent u minder afhankelijk van de weersomstandigheden.

Stuur ons per fax of e-mail een tekening / beschrijving van de dakconstructie voor een vrijblijvende offerte.

Wij kunnen banen voorlassen voor standaardconstructies als L-vormige of rechthoekige daken, maar ook voor speciale dakvormen, bijv. met kilgoten.

Voordelen

- Snellere montage door tijdsbesparing op de bouwplaats
- Banen speciaal voor uw project op maat gesneden, gelast en geleverd
- Gelijkblijvende betrouwbare kwaliteit door machinaal gelaste voegnaden
- Minder afhankelijkheid van de omstandigheden op de bouwplaats: geen lassen bij vochtigheid, snellere bescherming tegen weersomstandigheden
- Al mogelijk bij dakoppervlakken vanaf 50 m²



1. Uw dakvorm

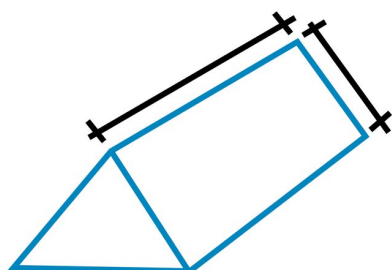
Wat is de dakvorm?

Zadeldak, lessenaarsdak, tentdak etc. Vermeld de dakvorm en teken de dakconstructie met de werkelijke lengtes en oppervlakken.

Denk daarbij ook aan speciale vormen, zoals aansluitende kilkepers etc.

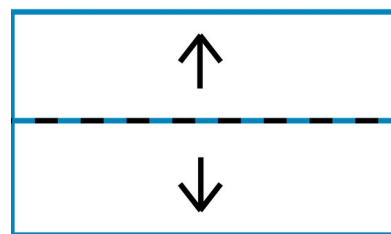
2. Informatie over de lengte van de dakvoet en de daklijst

Vermeld in uw tekening de afmetingen van de daklijst en de dakvoet en alle andere relevante afmetingen, bijv. die van de kilkeper, om het oppervlak te berekenen.



3. Informatie over de positie van de nok en de richting van de afwatering

Markeer in de tekening de positie van de nok met een lijn en de richting van de afwatering met een richtingspijl.

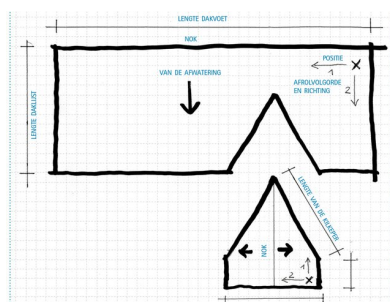
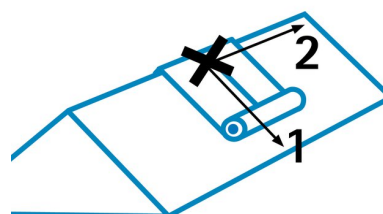


4. Informatie over de positionering en de uitrolrichting (overlangs en dwars)

De voorbereerde baan wordt normaal gesproken als een in twee richtingen opgerold pakket op uw bouwplaats geleverd.

Hebt u een bepaalde afrolpositie, afrolrichting of afrolvolgorde gepland? Markeer het positioneringspunt dan met een kruis.

De opeenvolgende uitrolrichtingen geeft u het best aan met pijlen met getallen voor de afrolvolgorde (1, 2).



U kunt zich aan dit voorbeeld oriënteren

Order and inquiry form in English:

This form is available here: Downloads [https://be-nl.proclima.com/producten/dichting-buiten/solitex-weldano-3000/downloads#sub_navigation]

Ondergronden

Geschikt voor het aanbrengen op drukvaste ondergronden die voldoende tegendruk bieden bij het aanrollen van de lasnaad, zoals houten beschotten, houtderivaatplaten en houtvezelonderdakplaten.

De ondergrond moet droog, vorstvrij en schoon zijn en mag geen scherpe randen of punten hebben. Er mogen geen afstotende stoffen op de banen aanwezig zijn (bijv. vetten of siliconen).

Reinig SOLITEX WELDANO 3000 vóór het lassen met een doek. Lassen op bevroren folies is niet mogelijk. Het wordt aanbevolen om steekproefsgewijs te controleren of de gelaste naden sterk genoeg zijn.

Randvoorwaarden

SOLITEX WELDANO 3000 wordt horizontaal (parallel aan de dakvoet) gelegd. Het water moet vrij kunnen wegstromen. Vermijd gekruiste naden. Zorg dat eventuele baannaden niet op elkaar vallen.

SOLITEX WELDANO 3000-onderdakbanen kunnen ter bescherming van de constructie tijdens de bouwfase maximaal 6 maanden aan de weersomstandigheden worden blootgesteld (bijv. tijdelijke afdekking conform de eisen van de centrale Duitse dakdekkersbond ZVDH (Zentralverband des Deutschen Dachdeckerhandwerks)).

De dakhelling moet minimaal 3° zijn. Hierbij dienen nationale normen en bepalingen in acht te worden genomen.

Bevestigingen mogen niet op plaatsen worden uitgevoerd, waar verzameld water wegstroomt (bijv. in kilkepers). Wij adviseren het gebruik van corrosiebestendige bevestigingsmiddelen.

De randen van de banen worden gelast met het systeemzwellasmiddel WELDANO TURGA of met een heteluchtpistool. De plek waar gelast moet worden, dient droog, vorst-, stof- en vetvrij te zijn. Doe bij vastzittend vuil (bijv. olie) een beetje van het systeemzwellasmiddel WELDANO TURGA op een doek en veeg het vuil weg. Beide zijden van de baan kunnen worden gelast en zijn geschikt als bovenkant.

Lassen met zwellasmiddel vanaf 0 °C. Neem de gevareninstructies op de verpakking in acht.

Bij het gebruik van een heteluchtpistool adviseren we afhankelijk van de omgevingstemperatuur en windomstandigheden een temperatuur van ca. 220 tot 280 °C. Voer eerst een test uit om de juiste stand te kiezen. In de praktijk is voor de lasnaden van de oppervlakken een mondstuk van 40 mm breed het meest geschikt gebleken. Voor detailaansluitingen kan vaak beter een mondstuk van 20 mm worden gekozen.

Aanwijzing: het oppervlak moet na 2 maanden blootstelling aan weersinvloeden met schuurpapier (korrel 150-250) licht worden opgeschuurd (afname van 2-3 µm), voordat het weer reactief is en opnieuw kan worden gelast. Dat geldt zowel voor het heteluchtprocedé als voor het zwellasmiddelprocedé met WELDANO TURGA.

De buismanchet WELDANO ROFLEX is geschikt voor buisdiameters van 90 tot 125 mm bij dakhellingen van 3° tot 25°.

De buismanchet WELDANO ROFLEX PLUS is geschikt voor dakhellingen tot 50°.

Als alternatief voor het toepassen van de systeemvormdelen WELDANO ROFLEX, WELDANO INVEX en WELDANO INCAV kunnen deze ook uit de SOLITEX WELDANO 3000-baan worden gesneden.

Belangrijk: De bij de waterdichte onderdakfolie geïntegreerde tengellatten moeten droog en aan de bovenkant afgeschuind (≥ 3 mm) worden ingebouwd. Hiervoor kunt u het best constructiehout gebruiken.

Overige randvoorwaarden voor Duitsland:

Afhankelijk van de vereiste extra maatregelen wordt het onderdak als regendicht of waterdicht geïnstalleerd (conform ZVDH).

Regendicht onderdak: de tengellatten worden boven de onderdakbaan gelegd.

Waterdicht onderdak: de tengellatten worden in het dichtingsvlak geïntegreerd. Daarbij wordt de onderdakbaan over de tengellatten getrokken of de afdichtingsstrook SOLITEX WELDANO-S 3000 over de tengellat gelegd en aan beide kanten aan de onderdakbaan gelast.

Bij een regendicht onderdak is een nokventilatie toegestaan. Laat daarbij de onderbaan maximaal 30 mm voor de nok eindigen.

Bedek de ventilatieopening met een baanstrook langs de noklijn boven de tengellat.

Bij een waterdicht onderdak is een nokventilatie toegestaan.

De onderdakbaan SOLITEX WELDANO 3000 wordt wind- en waterdicht op de druiplijst aangesloten. Om het water te laten afdruipen, kan de druiplijst onder of in de dakgoot worden geplaatst.

Om de onderdakfolie langdurig te beschermen tegen directe zonnestraling moet de breedte van de druiplijst in overeenstemming met de dakhelling en de aard van de bouwconstructie worden bepaald of dient de druiplijst van uv-bescherming in de vorm van een dakvoetstrook te worden voorzien, bijv. SOLTEMPA.

De getoonde informatie heeft betrekking op de huidige stand van onderzoek en ervaringen uit de praktijk. Eventuele wijzigingen aan aanbevolen constructies, verwerking en doorontwikkeling en de daarmee gepaard gaande kwaliteitswijzigingen van de afzonderlijke producten worden voorbehouden. Wij informeren u graag over de actuele technische kennisstand ten tijde van de installatie.

Verdere informatie over de verwerking en de constructiedetails vindt u in de pro clima plannings- en toepassingsaanbevelingen. Voor vragen kunt u contact opnemen met de technische hotline van pro clima
BE ISOPROC cvba: +32 (0) 15 62 19 35
Email: technical@isoproc.be

MOLL

bauökologische Produkte GmbH
Rheintalstraße 35 - 43
D-68723 Schwetzingen
Fon: +49 (0) 62 02 - 27 82.0
eMail: info@proclima.de