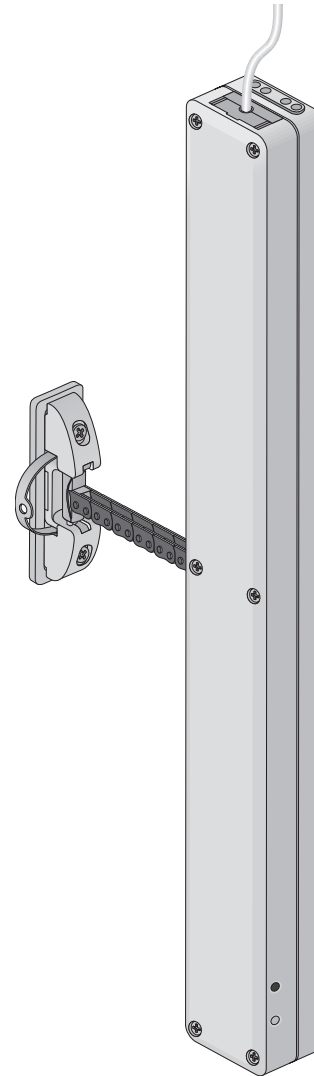


ELEKTRISCHE KETTINGMOTOR

**ZWS230**

VEILIGHEIDSVOORSCHRIFTEN	3
AANSLUITSCHEMA	3
BESTURING	4
PROGRAMMEREN	4
EXTRA FUNCTIES VAN DE KETTINGMOTOR	5
COMPATIBILITEIT VAN Z-WAVE APPARATEN	5
EXTRA INFORMATIE	5
GARANTIE	6

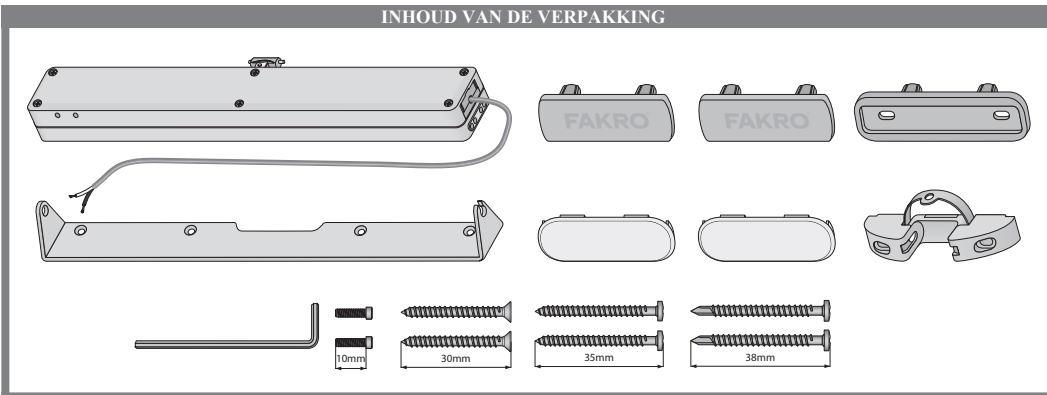
NC 899-NL IU/ZWS230/11.09.2019/F



FAKRO Sp. z o.o.
ul. Węgierska 144A, 33-300 Nowy Sącz, PL
tel. +48 18 4440444, fax +48 18 4440333
www.fakro.com

Bedankt voor uw aankoop van dit FAKRO product. Wij hopen dat het voldoet aan uw verwachtingen. Om ervoor te zorgen dat u dit product op de juiste manier gebruikt, verzoeken wij u vriendelijk deze originele gebruiksaanwijzing zorgvuldig door te lezen.

INHOUD VAN DE VERPAKKING



BESCHRIJVING KETTINGMOTOR

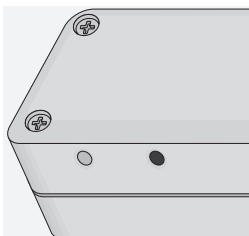
De kettingmotor ZWS230 is bestemd voor het elektrisch openen en sluiten van dakramen van FAKRO. De kettingmotor is uitgerust met een draadloze tweerichtings Z-Wave besturingsmodule. De ketting van de kettingmotor is uitgerust met een speciaal eindstuk dat in de greep uit de montageset kan worden vergrendeld.

TECHNISCHE EIGENSCHAPPEN

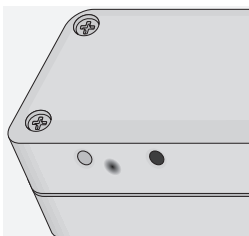
Werkings temperatuur: -10 tot +65°C Afmetingen: 360/47/32 mm Voedingskabel: 2x0,75 mm ² Eindschakelaar: overbelasting bij sluiting, contact bij opening	Stroombeperking: ja Dubbele elektrische isolatie: ja Uitschuifsnelheid van de ketting: 9,7 mm/s Drukkracht ketting: 250 N Sluitkracht: 250 N	Kettinguitvoer: 360 mm Voedingsspanning: 230 V AC Nominaal vermogen: 15 W Verbruik in waakstand: 0,03 A Beschermingsklasse: IP30	Radioprotocol: Z-Wave Bereik: tot 20 m binnen het gebouw Radiofrequentie: EU - 868,4 MHz; AS/NZ - 921,42 MHz; US/Canada - 908,4 MHz; RU - 869 MHz. (afhankelijk van de versie)
--	--	--	--

BESCHRIJVING SIGNALLEN

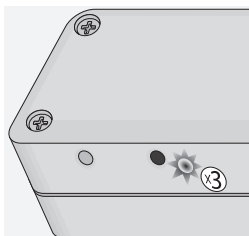
- RODE KNOP – Programmeren
- ZWARTE KNOP – Besturing



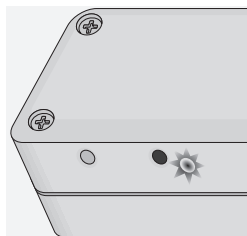
Het apparaat is toegewezen aan het Z-Wave netwerk. De programmeerdiode brandt niet.



Het apparaat is niet toegewezen aan het Z-Wave netwerk. De programmeerdiode brandt.



Signalering van overbelasting/sluiten van het raam. De besturingsdiode knippert driemaal.



Signalering bereiken eindpositie van de kettingmotor/openen raam. De besturingsdiode knippert eenmaal.



De programmeer- en besturingsdiodes bevinden zich in de behuizing en zijn niet direct zichtbaar.

GARANTIE

De producent garandeert de werking van het apparaat en verplicht zich om het beschadigde apparaat te herstellen of te vervangen indien de beschadiging te wijten is aan materiaal- en constructiefouten. De garantie geldt tot 24 maanden na de verkoopdatum en mits aan de volgende voorwaarden is voldaan:

- De installatie is door een bevoegd persoon en in overeenstemming met de aanbevelingen van de producent uitgevoerd.
 - De zegels zijn niet verbroken; de constructie van het apparaat is niet gewijzigd.
 - Het apparaat is gebruikt waar het voor dient en volgens de gebruiksaanwijzing.
 - De beschadiging is niet het gevolg van een onjuist uitgevoerde elektrische installatie of van weersomstandigheden.
 - De producent is niet aansprakelijk voor schade als gevolg van foutief gebruik en voor mechanische beschadigingen.
 - In het geval van een defect moet het apparaat geretourneerd worden voor reparatie samen met de garantiekaart.
- Gebreken zullen tijdens de garantieperiode kosteloos binnen 14 werkdagen na ontvangst van het apparaat verholpen worden. Reparaties binnen en buiten de garantieperiode worden uitgevoerd door de producent, FAKRO PP. Sp. z o.o.

Producent:
FAKRO Sp. z o.o.
Ul. Węgierska 144A, 33-300 Nowy Sącz
Polska
www.fakro.com
tel.+ 48 18 444 0 444, fax. +48 18 444 0 333

Verdeler NL:
FAKRO Nederland BV
De Ren 34
6562 JK Groesbeek
Tel. 024 397 8095
Fax 024 397 7607
e-mail: info@fakronederland.nl

Verdeler BE:
nv Albintra sa
Bistweg 80
B-2520 BROECHEM
Tel: 03/470.12.12
Fax: 03/470.12.00
e-mail: info@albintra.be

Kwaliteitscertificaat:

Apparaat	_____
Model	_____
Serienummer	_____
Verkoper	_____
Adres	_____
Aankoopdatum	_____
Factuurnummer	_____

Handtekening (stempel) van de persoon die het apparaat installeert

VEILIGHEIDSVOORSCHRIFTEN



De kettingmotor wordt gevoed met de gevaarlijke spanning van 90-230V AC!



Gevaar voor lichamelijk letsel. Bij het sluiten van het raam oefent de kettingmotor een kracht van 250 N (ong. 25 kg) op het raam uit!



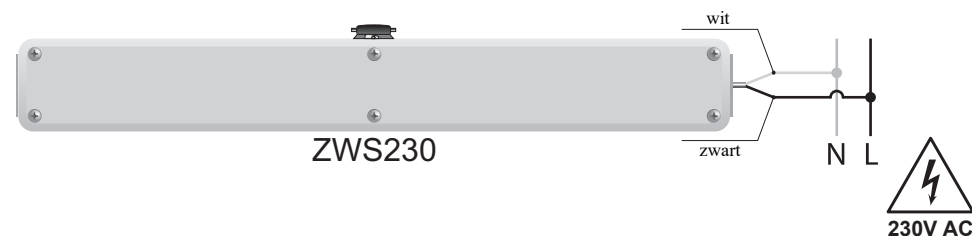
Als de kettingmotor samenwerkt met een weermodule bestaat de mogelijkheid dat het raam zich vanzelf sluit (zonder waarschuwing) onder invloed van bijv. een regenbui.

Houd bij de montage van de kettingmotor ZWS230 rekening met de volgende aanbevelingen:

- Leef de veiligheidsregels strikt na. Het gebruik van de elektrische, mechanische kettingmotor voor de bediening van het raam levert gevaar voor letsel op. Hoewel de kettingmotor is voorzien van een overbelastingsschakelaar, zijn de krachten zo groot dat zij mogelijk lichamelijk letsel kunnen veroorzaken. Bij het sluiten van het raam oefent de kettingmotor een kracht van 250 N (ong. 25 kg) uit op de raamvleugel!
- Als de kettingmotor gemakkelijk toegankelijk is, bijv. als de onderkant van het raam zich op minder dan 2,50 m van de vloer bevindt, is het noodzakelijk dat u speciale veiligheidsmaatregelen neemt om gevaren voor de gezondheid te voorkomen.
- Deze uitrusting is niet bestemd voor gebruik door personen (waaronder kinderen) met beperkte lichamelijke, zintuiglijke of psychische mogelijkheden, of personen die geen ervaring of kennis hebben van de uitrusting, tenzij dit gebruik plaatsvindt onder toezicht of in overeenstemming met de gebruiksaanwijzing van de uitrusting die is overgedragen door een persoon die verantwoordelijk is voor hun veiligheid. Zorg ervoor dat kinderen niet met het apparaat kunnen spelen.
- Controleer na het uitpakken of de elementen van de kettingmotor niet mechanisch beschadigd zijn.
- De installatie dient uitgevoerd te worden volgens de gebruiksaanwijzing van de fabrikant en door een gekwalificeerde persoon.
- Controleer voor de aansluiting van het raam of de voedingsspanning overeenkomt met de spanning die staat vermeld op het typeplaatje.
- Houd de plastic verpakkingen buiten het bereik van kinderen. Deze verpakkingen kunnen een gevaar vormen.
- Laat kinderen niet met de controllers van de kettingmotor spelen en houd de controllers buiten het bereik van kinderen.
- Gebruik het raam in overeenstemming met het doel waarvoor het is ontworpen. FAKRO kan niet aansprakelijk worden gesteld voor de gevolgen van verkeerd gebruik van de kettingmotor.
- Schakel de stroomtoevoer uit, voordat u overgaat tot reiniging, instelling en demontage van de elektrische onderdelen van de kettingmotor.
- Gebruik geen oplosmiddelen of een open waterstraal om de elektrische elementen te reinigen (dompel ze niet onder in water).
- Reparaties van de kettingmotor moeten door een door de fabrikant erkende servicedienst worden uitgevoerd.
- De doorsnede van de voedingskabels moet groter worden naarmate de lengte van deze kabels toeneemt. Voor 30 wordt uitgegaan van een doorsnede van 2x1 mm².

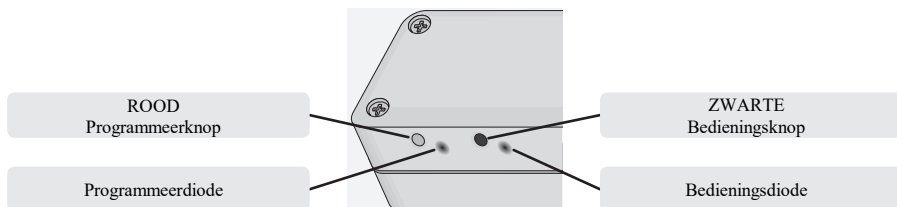
AANSLUITSCHEMA

Sluit de kettingmotor aan volgens onderstaand aansluitschema.



BESTURING

De kettingmotor ZWS230 is bestemd voor elektrische bediening van dakramen. Gebruik voor de bediening van de kettingmotor de Z-Wave controllers. U kunt hem ook handmatig bedienen met een bedieningsknop (ZWARTE knop). Na sluiting verlaagt de kettingmotor de sluitkracht (trekt zich 1 mm terug), zodat de dichtingen worden beschermd tegen vervorming.



i Wanneer u de kettingmotor handmatig wilt bedienen, drukt u op de knop voor handmatige bediening. De knop werkt cyclisch: 1. Start; 2. Stop; 3. Start in tegenovergestelde richting; 4. Stop...

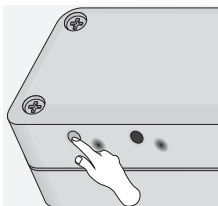
PROGRAMMEREN

Informatie over het programmeren vindt u in de gebruiksaanwijzing van de controllers.

i CONTROLLER - Z-Wave apparaten als: afstandsbediening, module, wandknop, internetpoortaal.

TOEVOEGEN AAN Z-WAVE NETWERK
TOEVOEGEN AAN GROEP
VERWIJDEREN VAN EEN APPARAAT UIT HET Z-WAVE NETWERK
VERWIJDEREN VAN APPARAAT UIT GROEP
etc.

Start de gekozen functie op de primaire Z-Wave controller.



Druk binnen de door de controller aangegeven tijd op de programmeerknop op de kettingmotor ZWS230.

Het resultaat van de programmering wordt op de controller gesignaleerd.

EXTRA FUNCTIES VAN DE KETTINGMOTOR

VERSLUUTELING TRANSMISSIE - een kettingmotor die in deze modus wordt toegevoegd aan het netwerk kan alleen worden bestuurd met controllers met deze functie. Deze functie is nuttig als het betreffende apparaat alleen mag worden bediend door personen die hiertoe bevoegd zijn.

KOPPELING VAN APPARATEN - Deze functie zorgt ervoor dat de apparaten die zich in een Z-Wave netwerk bevinden zo worden geconfigureerd dat een bestuurd apparaat een ander apparaat start. Zo kan bijvoorbeeld een raam met een regensensor een sluitsignaal sturen naar andere ramen, zodra het regen detecteert.

i **Attentie!** Informatie over hoe u de extra functies moet definiëren, vindt u in de gebruiksaanwijzingen van de controllers.

COMPATIBILITEIT VAN Z-WAVE APPARATEN

Z-Wave maakt de integratie van apparaten van verschillende fabrikanten mogelijk, bijv. verlichting, verwarming, domotica etc. Z-Wave apparaten dupliceren het ontvangen signaal, waardoor het bereik van de radiocommunicatie toeneemt. Hoe meer apparaten in het Z-Wave netwerk, hoe beter het netwerk bestand is tegen storingen.

Dit product kan worden bediend in een willekeurig Z-Wave netwerk met andere gecertificeerde Z-Wave apparaten van andere fabrikanten. Alle elektrische apparaten (op stroom) van verschillende fabrikanten die in één Z-Wave netwerk werken, kunnen het ontvangen signaal verder sturen, waardoor de betrouwbaarheid van het Z-Wave netwerk wordt vergroot.

Z-Wave Plusproduct in de modus Secure.

Dit apparaat is een beveiligd Z-Wave Plusproduct dat versleutelde Z-Wave Plusberichten kan gebruiken om te communiceren met andere Z-Wave Plusproducten met beveiligingen.

Let op: Alle informatie over het toevoegen van apparaten aan het Z-Wave netwerk in controllers van andere fabrikanten is opgenomen in de gebruiksaanwijzing van die producten.

EXTRA INFORMATIE

ASSOCIATIEGROEPEN

1. Life Line – groep voor het rapporteren van de positie van de zonwering na iedere stop en alarmmelding (overbelasting). In de groep mag zich maximaal één apparaat bevinden.
2. Basic Repeat – groep voor het verzenden van ontvangen bewegingscommando's (basic set) naar apparaten die tot deze groep behoren. In de groep mogen zich maximaal vijf apparaten bevinden.
3. Multilevel Repeat – groep voor het verzenden van ontvangen bewegings- en stopcommando's (SWITCH MULTILEVEL SET, SWITCH MULTILEVEL START LEVEL CHANGE, SWITCH MULTILEVEL STOP LEVEL CHANGE) naar apparaten die tot deze groepen behoren. In de groep mogen zich maximaal vijf apparaten bevinden.